

## **Проведем уборочную кампанию 2024г. безопасно!!!!!!**

В Республике Беларусь ежегодно имеют место несчастные случаи с персоналом предприятий, связанные с поражением электрическим током. Основными причинами таких случаев являются неудовлетворительная организация эксплуатации электрохозяйства, нарушение «Положения о порядке установления охранных зон электрических сетей, размерах и режиме их использования», отсутствие у персонала элементарных знаний об опасности электрического тока.

В целях обеспечения безопасности жизни и здоровья персонала организаций, задействованных в период уборочной кампании 2024 года, информируем о случаях электротравматизма, произошедших в организациях в 2020-2022 годах.

11.08.2020 несчастный случай произошел в г. Шумилино Витебской области. Водитель автомобиля MAN (индивидуальный предприниматель) произвел выгрузку щебня из полуприцепа и, не опуская кузов, начал движение в сторону выезда, расположенного на расстоянии 10 м от оси ВЛ-10 кВ. При движении кузовом задел нижний провод ВЛ-10 кВ. При этом произошел обрыв провода. Оборванный провод остался лежать на поднятом кузове полуприцепа. Выйдя из автомобиля, водитель увидел дымящееся колесо полуприцепа и решил отогнать автомобиль на безопасное расстояние. При прикосновении к кабине автомобиля мужчина попал под напряжение, но сумел забраться в автомобиль. В момент движения автомобиля произошло схлестывание двух проводов ВЛ, вследствие чего произошло аварийное отключение ВЛ-10 кВ. С электротравмами пострадавший был доставлен в больницу.

Причинами несчастного случая явились самовольное выполнение разгрузочных работ в охранной зоне ВЛ 10 кВ без получения соответствующего разрешения эксплуатирующей организации и личная неосторожность пострадавшего.

19.08.2020 индивидуальный предприниматель на личном автомобиле марки МАЗ по договору с ОАО «Птицефабрика Дружба» осуществлял перевозку зерна. На площадке складирования и хранения зерна ОАО «Птицефабрика Дружба» произвел выгрузку зерна с кузова полуприцепа. После выгрузки, не опуская кузов полуприцепа, продолжил движения автомобиля в сторону выезда, задев при этом провод ВЛ 10 кВ. Выйдя из автомобиля, водитель увидел загоревшиеся передние колеса и решил отогнать автомобиль на безопасное расстояние. При приближении к кабине автомобиля и прикосновении к ручке двери попал под напряжение и был смертельно травмирован электрическим током.

Причинами несчастного случая явились самовольное выполнение разгрузочных работ в охранной зоне ВЛ 10 кВ без получения

соответствующего разрешения эксплуатирующей организации и личная неосторожность пострадавшего.

01.09.2020 водитель автомобиля МАЗ строительного треста №14 г. Гомеля при разгрузке песка установил автомобиль под проводами ВЛ 10 кВ и кузовом зацепил провод ВЛ. При этом произошло возгорание автомобиля, водитель покинул автомобиль. Водитель не пострадал. Производство погрузочно-разгрузочных работ в охранной зоне указанной ВЛ не согласовывалось с эксплуатирующей ВЛ организацией.

Основными причинами несчастного случая явились личная неосторожность водителя и низкий контроль работ со стороны руководства стройтреста.

04.09.2020 в д. Войниловичи Несвижского района произошел несчастный случай с водителем ДРСУ № 168 филиала КУП «Минскоблдорстрой». Водитель автомобиля МАЗ осуществлял разгрузку песка в охранной зоне ВЛ 10 кВ. При разгрузке произошло касание кузова автомобиля провода ВЛ. Не опустив кузов автомобиля водитель вышел из кабины для его очистки. Заметив дымление колес, сделал попытку забраться в кабину автомобиля. Попал под действие электрического тока и был смертельно травмирован.

Основной причиной несчастного случая явилось самовольное выполнение погрузочно-разгрузочных работ в охранной зоне ВЛ 10 кВ без получения соответствующего разрешения эксплуатирующей организации.

22.09.2020 произошел несчастный случай в филиале «СГЦ «Заднепровский» ОАО «Оршанский комбинат хлебопродуктов» с водителем автомобиля. Автомобиль марки МАЗ застрял в зерновом поле. Буксировка автомобиля осуществлялась кормоуборочным комбайном «Ягар-850», высота которого более 4,5 м. После буксировки автомобиль и кормоуборочный комбайн остановились в охранной зоне воздушной линии электропередачи 10 кВ (далее – ВЛ), при этом силосопровод комбайна оказался в непосредственной близости к крайнему проводу воздушной линии электропередачи. При снятии металлического буксировочного троса с кормоуборочного комбайна водитель автомобиля МАЗ попал под действие электрического тока. Пострадавший с ожогами обеих кистей рук в бессознательном состоянии был госпитализирован.

Причиной несчастного случая явился проезд машин и механизмов, имеющих высоту более 4,5 м, в охранной зоне воздушной линии электропередачи без получения соответствующего разрешения эксплуатирующей организации.

03.08.2021 при производстве зерноуборочных работ комбайном, принадлежащем ОАО «Новгородищенское» (Шкловский район, Могилевская область) произошло приближение на недопустимое

расстояние к проводам ВЛ 10 кВ помощника комбайнера. Мужчина попал под действие электрического тока и был тяжело травмирован.

Причинами несчастного случая явились срыв изолятора фазы «А» со штыревого крепления траверсы на опоре ВЛ 10 кВ № 547, чем был снижен габарит фазы «А» (до 5,35 м). Также одной из причин явилась личная неосторожность пострадавшего.

01.07.2022 водитель автомобиля ОАО «Видомлянокое» Каменецкого района на автомобиле МАЗ производил выгрузку навоза вблизи ВЛ-35 кВ. После выгрузки автомобиль продолжил движение с поднятым кузовом. При движении произошло касание кузовом автомобиля нижнего провода ВЛ-35 кВ, что привело к замыканию «на землю» и аварийному отключению электрической сети 35 кВ РУП «Брестэнерго». Водитель автомобиля не пострадал.

03.08.2023 в Петриковском районе Гомельской области водитель автомобиля МАЗ ОАО «Солигорская автобаза» двигался по временной дороге, обустроенной без согласования с энергоснабжающей организацией вдоль линии ВЛ-35 кВ. Заметил неисправность автомобиля и остановился на краю обочины под проводами ВЛ, вышел из кабины для устранения неисправности. Поднял кузов, который при поднятии прикоснулся к проводу ВЛ-35 кВ. При попытке произвести ремонт автомобиля был смертельно травмирован электрическим током.

09.08.2022 водитель автомобиля MAN (работник индивидуального предпринимателя, оказывающего услуги по перевозке грузов) по договору с организацией выполнил доставку шрота рапса на территорию зерносклада ОАО «Новая Припять» Столинского района. Для выгрузки шрота подъехал к зерноскладу, нажал на орган управления подъемом кузова для непосредственной выгрузки перевозимого сырья, а сам вышел из кабины автомобиля для контроля разгрузки. После полной разгрузки кузова автомобиль с поднятым кузовом начал самопроизвольное движение от места выгрузки сырья в сторону рядом расположенной ВЛ-10кВ. Водитель побежал к кабине транспортного средства с целью его остановки. В это время автомобиль при движении прикоснулся кузовом к проводу ВЛ, в результате чего водитель попал под действие напряжения. Пострадавший доставлен в местное учреждение здравоохранения с ожогами различной степени тяжести.

18.08.2023 помощник комбайнера КСУП «Езерский» Чериковского района Могилевской области при проведении уборки урожая находился в верхней части зерноуборочного комбайна. При движении комбайна при пересечении ВЛ-10 кВ приблизился на недопустимое расстояние к проводам ВЛ, в результате чего получил удар электрическим током и упал с высоты в работающую жатку комбайна.

08.09.2023 произошел несчастный случай на территории садоводческого товарищества «Исlochь» Воложинского района, Минской области с работником ООО «БелПолГрупп». Выполняя работы по заливке армирующего пояса на хозяйственной постройке, водитель автобетононасоса-смесителя приблизил не допустимое расстояние стрелу насоса-смесителя к воздушной линии 10 кВ, в результате чего работник, выполняющий заливку бетона погиб от действия электрического тока.

Основными причинами несчастного случая явились личная неосторожность водителя и низкий контроль работ со стороны руководства.

19.10.2023 работник СПК «Гожа» Гродненского района Гродненской области производил уборку свеклы на свеклоуборочном комбайне. При проведении работы вследствие наезда свеклоуборочного комбайна была сбита опора ВЛ-10 кВ. При падении опоры была повреждена изоляция провода СИП, который упал на металлический корпус комбайна. При выходе из комбайна работник был смертельно травмирован электрическим током.

13.05.2024 произошел несчастный случай на территории садоводческого товарищества «Колосок-80», Брестского района, Брестской области с водителем ООО «МиксТрансГрупп». Осуществляя доставку бетона на садоводческий участок для заливки фундамента, после выгрузки смеси из бетономешалки при складывании стрелы автобетоносмесителя произошло прикосновение стрелой провода ВЛ-10 кВ. Пострадавший, находясь сзади автомобиля и касаясь корпуса автобетоносмесителя, был смертельно травмирован электрическим током.

Причиной несчастного случая явилось проведение работ с применением крупногабаритной техники в охранной зоне ВЛ-10 кВ без согласования с энергоснабжающей организацией.

**Для исключения случаев электротравматизма при производстве полевых работ в охранных зонах воздушных линий электропередачи, перед началом работ РЕКОМЕНДУЕМ:**

1. Ознакомить работающих с указанными несчастными случаями.
2. Разработать безопасные маршруты передвижения крупногабаритной автотранспортной техники высотой 4 м и более в местах прохождения воздушных линий электропередачи. Маршруты передвижения предварительно согласовать с филиалами «Электрических сетей» РУП «Брестэнерго».
3. Не допускать случаев складирования в охранных зонах воздушных линий электропередачи кормов, удобрения, зерна, соломы и других материалов.

4. Провести инструктаж по электробезопасности, в том числе приемам освобождения пострадавшего от действия электрического тока и оказания ему первой помощи, всем работникам, задействованным в проведении полевых работ вблизи воздушных линий электропередачи или выполнении работ, связанных с использованием электрофицированных машин и механизмов.

5. Провести инструктаж по безопасному выполнению работ (в том числе погрузочно-разгрузочных работ) в охранных зонах воздушных линий электропередачи механизаторам и водителям, в том числе стороннему персоналу, выполняющему работы по договорным отношениям.

При проведении инструктажей по электробезопасности рекомендуем в том числе использовать «Памятку по электробезопасности для механизаторов крупногабаритной сельскохозяйственной техники и водителей грузовых транспортных средств» и «Памятку по электробезопасности работникам, обслуживающим электрифицированные машины и механизмы на объектах уборки урожая» (памятки прилагаются к настоящему письму).

6. Разместить памятки по электробезопасности на информационных стендах, уголках по охране труда организации.

При необходимости персонал Госэнергонадзора может принять участие в проведении указанных инструктажей. Для этого Вам следует обратиться в Барановичское межрайонное отделение филиала Госэнергонадзора по Брестской области по адресу: г. Барановичи, 3-й пер. Брестский, 1, телефон: 67-81-62.

**НАПОМИНАЕМ**, что «Положением о порядке установления охранных зон электрических сетей, размерах и режиме их использования», утвержденных постановлением Совета Министров Республики Беларусь от 21.11.2022 № 794, установлены охранные зоны линий электропередачи. Охранной зоной воздушной линии электропередачи называется территория и воздушное пространство вдоль линии электропередачи, непосредственно прилегающие к электрической сети и ограниченные параллельными вертикальными плоскостями, отстоящими по горизонтали по обе стороны от крайних проводов линии (при не отклоненном их положении) на расстоянии:

2 м для линий напряжением до 1000 В

10 м для линий напряжением свыше 1000 В до 20 000 В

15 м для линий напряжением от 20 000 В до 35 000 В

20 м для линий напряжением 110 000 В

25 м для линий напряжением 220 000 В

30 м для линий напряжением 330 000 В

40 м для линий напряжением 750 000 В

**В границах охранных зон воздушных линий электропередачи НЕ ДОПУСКАЕТСЯ:**

- размещать площадки и стоянки для отдыха;
- размещать полевые станы, загоны для скота;
- размещать хранилища любых типов материалов, за исключением складских зданий и сооружений, размещенных на территориях населенных пунктов и не предназначенных для хранения горюче-смазочных материалов;
- совершать в охранных зонах ВЛ напряжением 330 кВ и выше остановки и стоянки всех видов транспортных средств, самоходных машин;
- осуществлять передвижения, работу сельскохозяйственных, дорожных, строительных и других машин и механизмов с поднятыми стрелами (устройствами, приспособлениями), поднятыми кузовами, проводить полевые сельскохозяйственные работы с применением сельскохозяйственных машин, механизмов и выступающих частей оборудования высотой более 4 метров, влекущих приближение на недопустимое расстояние к находящимся под напряжением токоведущим частям (проводам) ВЛ;
- находиться в охранных зонах ВЛ во время опасных стихийных природных явлений, включая грозы;
- выполнять работы по поливу сельскохозяйственных культур при высоте струи воды свыше 3 метров;
- приближаться работникам юридических лиц и индивидуальных предпринимателей, физическим лицам на недопустимое расстояние к находящимся под напряжением токоведущим частям (проводам) ВЛ, в том числе с применяемыми ими инструментом и приспособлениями при производстве работ либо осуществлении иной деятельности;

**Только на основании предварительно полученного у владельца электрической сети письменного согласия в охранных зонах ВЛ разрешается:**

- проезд сельскохозяйственных, дорожных, строительных машин и механизмов, имеющих общую высоту с грузом или без груза от поверхности дороги более 4,5 метра;
- возведение (размещение) стоянок и остановок транспортных средств, тракторов и других самоходных машин, включая плоскостные автомобильные стоянки, парковки.

Движение машин и механизмов при работах на участках, расположенных в охранный зоне воздушных линий электропередачи,

рекомендуется осуществлять поперек оси воздушной линии. Проезд по проселочным дорогам и вне дорог следует проводить вблизи опор и поперек оси воздушной линии. При высоте машины и механизма в транспортном положении более 4,5 м проезд их под проводами должен быть согласован в каждом конкретном случае с владельцем воздушной линии.

### **ВАЖНО ЗНАТЬ!**

При падении провода на машину, если можно освободить машину от оборванного провода передвижением машины и водитель находится в машине, то водителю это необходимо сделать как можно быстрее. В случае отсутствия такой возможности водитель не должен предпринимать никаких самостоятельных действий. Водитель обязан сигналом тревоги привлечь внимание окружающих и сообщить, что транспортное средство находится под напряжением. О случившемся должно быть сообщено владельцу воздушной линии для ее отключения.

Запрещается спускаться с транспортного средства (механизма) на землю или подниматься на него, а также прикасаться к нему, стоя на земле, когда транспортное средство (механизм) находится под напряжением.

Приближаться к такой машине на расстояние ближе 8 м запрещается.

Если в результате падения провода или возникновения электрического разряда транспортное средство загорелось, то обслуживающий персонал должен его немедленно покинуть, но так, чтобы не было одновременного соприкосновения человека с корпусом машины и землей. Лучше всего прыгнуть на землю соединив обе ноги и, при этом, не прикасаясь руками к машине. Затем следует удалиться от машины на расстояние не менее 8 метров, передвигая ступни ног по земле и не отрывая их от земли и одну от другой. О случившемся должно быть сообщено владельцу воздушной линии.

До прибытия специальной бригады не допускается приближаться к машине и принимать какие-либо действия по ее тушению, так как это может привести к поражению электрическим током.





## **ПАМ'ЯТКА ПО ЭЛЕКТРОБЕЗОПАСНОСТІ работникам, обслуживающим электрифицированные машины и механизмы на объектах уборки урожая**

Во избежание случаев электротравматизма при работе с электрифицированными машинами и механизмами на объектах уборки урожая НЕОБХОДИМО соблюдение следующих требований электробезопасности.

К работе на электрифицированных машинах допускаются лица, не моложе 18 лет и имеющие группу по электробезопасности не ниже II.

### **Перед началом работы на электрифицированных машинах и механизмах:**

- убедитесь в исправном состоянии питающего кабеля (отсутствие повреждений изоляции, обрывов жил и т.д.). Обратите особое внимание на крепление кабеля к корпусу передвижной электрифицированной машины;
- обеспечьте защиту токоведущих проводов и кабелей, питающих электрифицированные машины и установки, от механических повреждений;
- проверьте надежность крепления и наличие заземления электрооборудования машин и пультов их управления. (Не приступайте к работе на машинах при открытых дверцах пультов управления, снятых крышках магнитных пускателей и другого электрооборудования);
- во время подготовки отключенной машины к работе на пульте управления вывесьте плакат «Не включать! Работают люди».

**НЕ ВКЛЮЧАТЬ  
РАБОТАЮТ ЛЮДИ**

### **Требования электробезопасности во время работы:**

- перед пуском машин убедитесь в отсутствии людей вблизи них и подайте звуковой сигнал. (Включать и выключать машину разрешается только машинисту);
- устраняйте повреждения, производите очистку машины от зерна и примесей, смазку, регулировку только при выключенном рубильнике, отключенном штепсельном разъеме и остановленной машине;
- не приступайте к работе, если перед ее началом Вы обнаружили неисправность электрооборудования. Об этом необходимо немедленно сообщить электромонтеру;
- работа на передвижной электрифицированной машине во время грозы запрещается. Машина должна быть отключена от электрической сети, а люди, находящиеся возле агрегата, должны быть удалены;
- при перемещении работающих передвижных машин на новое место питающий их гибкий кабель должен быть отключен от электрической сети и отсоединен от зажимов неподвижного щитка или розетки на все время передвижения машин на новое место. Тем самым вы исключите обрыв кабеля, повреждение его изоляции;
- не оставляйте включенным общий рубильник в случае внезапного исчезновения напряжения;
- в процессе работы передвижной электрифицированной машины избегайте натяжения питающего гибкого кабеля, а также наездов на него.

### **Требования электробезопасности в аварийных ситуациях:**

- при появлении напряжения на корпусе машины немедленно отключите общий рубильник;
- при появлении опасности травмирования работников, а также при появлении дыма, запаха гари, необычного шума - остановите машину и сообщите о произошедшем руководителю. Отключение машин производится с пульта управления или ближайшей «Кнопкой аварийного отключения».

***Не забывайте о том, что электрический ток представляет смертельную опасность!***

***филиал Госэнергонадзора по Брестской области***



## ПАМЯТКА ПО ЭЛЕКТРОБЕЗОПАСНОСТИ

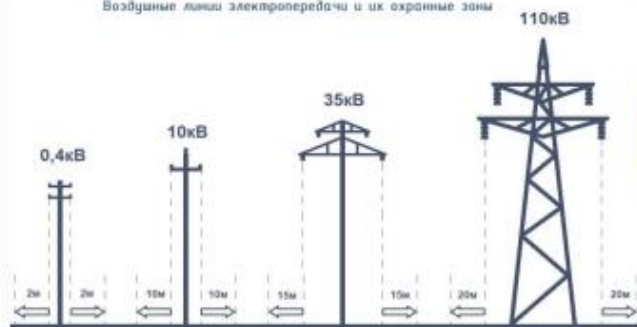


ГОСЭНЕРГОГАЗНАДЗОР

### для механизаторов крупногабаритной сельскохозяйственной техники и водителей грузовых транспортных средств

Во избежание случаев электротравматизма вблизи воздушных линий электропередачи установлены охранные зоны линий электропередачи. Охранной зоной воздушной линии электропередачи называется участок земли и воздушного пространства, ограниченный вертикальными плоскостями, отстоящими по обе стороны от крайних проводов линии при неотклоненном их положении на расстоянии:

Воздушные линии электропередачи и их охранные зоны



- 2 м для линий напряжением до 1000 В
- 10 м для линий напряжением 6000 - 10 000 В
- 15 м для линий напряжением 20 000 В - 35 000 В
- 20 м для линий напряжением 110 000 В
- 25 м для линий напряжением 220 000 В
- 30 м для линий напряжением 330 000 В
- 40 м для линий напряжением 750 000 В.

В охранных зонах линий электропередачи **НЕ ДОПУСКАЕТСЯ**:

- устраивать загоны для скота, сооружать проволочные ограждения;
- располагать полевые станы, складировать корма, удобрения, солому;
- устраивать стоянки всех видов машин и механизмов, размещать автозаправочные станции и иные хранилища горюче-смазочных материалов.

**ТОЛЬКО ПОСЛЕ ПРИНЯТИЯ ДОПОЛНИТЕЛЬНЫХ МЕР БЕЗОПАСНОСТИ** (на основании полученного у владельца электрической сети письменного согласия) допускается:

- осуществлять погрузочно-разгрузочные и мелиоративные работы;
- производить вырубку деревьев и кустарников;
- производить полив сельскохозяйственных культур; совершать проезд машин и механизмов, имеющих общую высоту с грузом или без груза от поверхности дороги более 4,5 м (только по заранее разработанным и согласованным с собственниками линий безопасным маршрутам движения).

Движение машин и механизмов при работах на участках, расположенных в охранный зоне воздушных линий электропередачи, рекомендуется осуществлять поперек оси воздушной линии. Проезд по проселочным дорогам и вне дорог следует проводить вблизи опор и поперек оси воздушной линии.

#### ПОМНИТЕ:

Приближаться к оборванным проводам линий и другим местам замыкания на землю (признаками являются наличие на опорах или вблизи них искрения, треска, дыма, местного нагрева грунта вплоть до возгорания соприкасающихся с ним предметов) на расстояние менее 8 метров смертельно опасно.

На воздушных линиях электропередачи напряжением выше 1000 В опасным является даже приближение (без касания) людей, механизмов к проводам на расстояние менее 1 м.

При необходимости покинуть оказавшийся под напряжением автомобиль (механизм) следует спрыгнуть с него на землю на две ноги одновременно не касаясь корпуса и удалиться на расстояние не менее 8 м маленькими шажками, не отрывая ступней ног от поверхности земли и друг от друга. Недопустимо касаться корпуса автомобиля (механизма) стоя на земле.

**ПРИ ОБНАРУЖЕНИИ ОБОРВАННЫХ ПРОВОДОВ ИЛИ ИНЫХ АВАРИЙНЫХ СИТУАЦИЙ, СВЯЗАННЫХ С ЭЛЕКТРОУСТАНОВКАМИ, СООБЩИТЕ ОБ ЭТОМ ПО ЕДИНУМУ НОМЕРУ ТЕЛЕФОНА 144.**

*филиал Госэнергогазнадзора по Брестской области*